

|  |  |
|--|--|
| <b>Superintendência Regional de Educação</b> | Barra de São Francisco   |
| <b>Categoria</b>                             | Boas Práticas na Gestão Escolar  |
| <b>Autor</b>                                 | Neidiane Domingos da Silva Guimarães                                     |
| <b>Escola</b>                                | EEEFM Aladim Silvestre De Almeida  |
| <b>Título do Relato de Prática</b>           | “Engajamento Que Gera Resultados: Uma Experiência De Sucesso Pedagógico” |
| <b>Período de realização</b>                 | Maio a dezembro de 2025  |

## RESUMO

A prática foi desenvolvida pela gestão pedagógica da instituição em parceria com a equipe de professores, tendo como público-alvo uma turma do 9º ano do Ensino Fundamental Anos Finais, com o objetivo de superar a indisciplina e o desinteresse dos estudantes, promovendo um ambiente escolar favorável à aprendizagem. A metodologia adotada envolveu um conjunto articulado de estratégias pedagógicas, incluindo a organização e o fortalecimento das Rotinas Pedagógicas Escolares, atividades planejadas para estimular o engajamento, a participação ativa dos estudantes e a construção de valores relacionados a convivência e a responsabilidade, além do acompanhamento sistemático do progresso dos estudantes. Como resultado, observou-se maior comprometimento dos estudantes com suas responsabilidades acadêmicas, aumento da participação nas atividades propostas, melhoria nos resultados das avaliações AMA de Língua Portuguesa e Matemática, melhoria significativa no clima escolar, evidenciando a eficácia das ações desenvolvidas na promoção de um ambiente de aprendizagem colaborativo. Conclui-se que a prática contribuiu significativamente para o fortalecimento do processo educativo, resgatando o compromisso dos estudantes e da comunidade escolar com a aprendizagem, favorecendo o trabalho dos professores. A prática apresenta potencial de aplicação em outras unidades escolares da rede que enfrentam desafios similares, podendo servir como modelo de prática para iniciativas de organização das rotinas escolares, engajamento estudantil, minimização da indisciplina e melhoria do ambiente escolar.

## RELATO DE PRÁTICA

A presente prática pedagógica foi desenvolvida como uma ação planejada para potencializar o engajamento dos estudantes e ampliar seus resultados de aprendizagem, a ação está alinhada ao objetivo estratégico finalístico da SEDU de **“recompôr as aprendizagens usando práticas e metodologias inovadoras em todas as etapas de ensino e modalidades da educação básica”**, constituindo-se como uma experiência que responde às demandas do cotidiano escolar e reforça o compromisso coletivo com a qualidade da educação.

A escola onde esta prática foi desenvolvida está localizada na zona urbana do município, atendendo alunos desde o 1º ano do Ensino Fundamental (séries iniciais) até a 3ª série do Ensino Médio. Atualmente, a instituição possui 265 estudantes, sendo 129 meninas e 136 meninos. Cerca de 70% dos alunos dependem do transporte escolar para garantir o acesso às aulas.

Outro aspecto de grande relevância no contexto escolar é o fato de que aproximadamente 67% dos discentes vivem em situação de vulnerabilidade social. Esse indicador revela não apenas uma estatística, mas uma realidade que impacta diretamente o processo de ensino e aprendizagem. A condição socioeconômica desfavorável interfere na frequência, no engajamento e até mesmo na autoestima dos estudantes, exigindo da escola uma atuação ainda mais cuidadosa, com estratégias pedagógicas diferenciadas, ações de acompanhamento próximo e parcerias que possam minimizar os efeitos dessa vulnerabilidade.

Durante as ações de acolhimento realizadas no início do ano letivo, foi possível identificar aspectos importantes sobre as turmas atendidas, com destaque para a do 9º ano. Essa turma iniciou o ano com 25 estudantes, dos quais 17 se encontram em situação de vulnerabilidade social. Além disso, dois estudantes recebem atendimento da Educação Especial. Desde os primeiros momentos, ficou claro o quanto seria desafiador o trabalho pedagógico ao longo do ano. As dificuldades observadas envolveram, principalmente, questões de indisciplina, convivência e lacunas significativas de aprendizagem, o que indicou a necessidade de intervenções pedagógicas mais consistentes, bem como de estratégias diferenciadas.

No decorrer das primeiras semanas de aulas, a situação da turma se agravava com episódios recorrentes de indisciplina, marcados por episódios de desatenção, desrespeito às regras e conflitos constantes entre os estudantes. Essa situação dificultou o trabalho pedagógico, comprometeu o andamento das aulas, além de ter demandado atenção redobrada dos professores e da equipe gestora. A preocupação era ainda maior pelo fato de se tratar de uma turma de finalização de etapa, que ao final do ano participará de avaliações externas como o PAEBES e o SAEB, o que reforça a necessidade de maior engajamento e comprometimento dos estudantes com o processo de ensino e aprendizagem.

Além disso, a equipe gestora demonstrou grande preocupação ao analisar os resultados da AMA referentes ao 1º trimestre, que indicaram desempenho insatisfatório tanto em Língua Portuguesa quanto em Matemática. Esses indicadores evidenciaram lacunas significativas no aprendizado da turma, reforçando ainda mais a necessidade de intervenções pedagógicas imediatas e direcionadas. A situação demonstrou que, sem ações estratégicas, os desafios enfrentados poderiam comprometer ainda mais a evolução acadêmica dos estudantes.

Outro dado que reforçou a preocupação da equipe foram os resultados da 1ª SMAR, que demonstraram que a turma do 9º ano apresentou tanto a menor frequência quanto os piores resultados de desempenho da escola. Essa informação evidenciou ainda mais a necessidade de intervenções.

Diante do quadro observado, a escola planejou e realizou diversas ações, que foram articuladas ao plano de ação da escola, perpassando várias instâncias com o objetivo de promover o engajamento dos estudantes e melhorar os resultados de aprendizagem. Entre essas ações, destacaram-se:

1. **Rodas de conversas** entre a equipe gestora e a turma, buscando promover reflexões sobre comportamento, convivência e responsabilidade, além de incentivar uma postura mais participativa e respeitosa por parte dos estudantes.
2. **Encaminhamento ao APOIE/SRE**, que prontamente atendeu à demanda, realizando uma ação complementar com a turma. A ação contou com a seguinte temática: *“Cuidar de Todos: Convivência, Responsabilidade e Pertencimento”*. Essa intervenção possibilitou reflexões significativas entre os estudantes acerca do respeito mútuo, da importância da empatia e do fortalecimento dos vínculos coletivos no ambiente escolar. Além disso, promoveu a valorização do espaço escolar como lugar de aprendizagem, acolhimento e corresponsabilidade, contribuindo para a melhoria do clima organizacional da turma.
3. **Reunião com os responsáveis dos estudantes do grupo focal**, ou seja, aqueles estudantes com maior número de registros de indisciplina e dificuldades, a fim de apresentar a situação, buscar parcerias e fortalecer o vínculo família-escola para

melhoria do comportamento e desempenho acadêmico, essa reunião foi conduzida pela equipe gestora com a participação de todos os professores da turma.

4. **Reuniões individualizadas** com cada estudante da turma, seus responsáveis e a equipe gestora, para tratar de forma personalizada os desafios de comportamento e aprendizagem de cada um, na oportunidade era dialogado com o pai/responsável sobre os resultados do aluno em avaliações internas e externa, número de faltas, e apresentado o nível em que o estudante se encontrava de acordo com os dados disponibilizados no CAED e BI, reforçando orientações e estabelecendo acordos individuais para o acompanhamento do desempenho escolar.
5. **Acompanhamento das aulas**, com foco especial na rotina escolar, permitindo que a equipe docente e gestora observasse o desenvolvimento das atividades, o engajamento dos estudantes e o cumprimento das normas de convivência, garantindo um registro contínuo do comportamento e da aprendizagem.
6. **Visitas domiciliares realizadas pela agente de integração** às famílias dos estudantes do 9º ano, com o objetivo de realizar todos os protocolos necessários, visando mitigar a evasão e o abandono escolar.

Os resultados das intervenções realizadas refletiram-se diretamente na rotina escolar, sendo destacados pela equipe pedagógica e pelos professores como fundamentais para a evolução da turma.

Os docentes destacaram que os alunos passaram a demonstrar maior interesse pelos conteúdos, apresentando mais disciplina durante as aulas e colaborando de maneira mais efetiva nas atividades em grupo. Além disso, foi notado que muitos estudantes, antes resistentes, passaram a buscar auxílio e orientação com mais autonomia, revelando avanços tanto acadêmicos quanto socioemocionais.

A equipe de professores, durante a reunião, pontuou que o clima escolar da turma se tornou mais leve e acolhedor, o que refletiu diretamente na convivência entre os colegas e na relação professor–aluno. Esse aspecto favoreceu a criação de um ambiente mais propício para o aprendizado, permitindo que os professores desenvolvessem suas práticas pedagógicas com maior tranquilidade e efetividade.

Já no mês de julho, foi possível observar uma **melhoria significativa nos índices de frequência**, mostrando que os estudantes passaram a se engajar mais e a se comprometer com a presença em sala de aula.

No acompanhamento diário que é feito pela Agente de Integração, foi notado um dado importantíssimo, ao final do mês de maio, contabilizamos 12 estudantes na turma do 9º ano com índice de faltas superior a 25%, já no mês de julho, esse índice caiu para 5 estudantes com índice de faltas superior a 25%, indicador esse que segue em melhoria de acordo os últimos levantamentos realizados.

Além disso, nos dias 23 e 24 de junho, a escola realizou a aplicação dos simulados PRÉ-AMA, elaborados pela SRE e disponibilizados para serem aplicados de forma opcional pela escola. A turma do 9º ano participou ativamente da aplicação, contabilizando 96% de participação no simulado de Língua Portuguesa e 100% de participação no simulado de Matemática e, após a correção dos simulados, os professores conduziram atividades de revisão e correção objetiva, permitindo que os estudantes identificassem acertos, compreendessem erros e consolidassem os conteúdos trabalhados. Todo o processo contou com o acompanhamento próximo da coordenadora pedagógica, que orientou e garantiu a efetividade das intervenções, reforçando o aprendizado e promovendo maior engajamento da turma.

Após esse movimento, seguindo o cronograma da rede, a escola aplicou nos dias 09 e 10 de julho a Avaliação AMA – 2ª edição. Durante a aplicação, foi possível perceber um maior engajamento dos estudantes, que demonstraram mais interesse e concentração na realização da prova, evidenciando o impacto positivo das intervenções e revisões realizadas anteriormente.

Logo após o recesso escolar, já na jornada de planejamento, a equipe pedagógica teve a oportunidade de analisar e cruzar os resultados obtidos nas Avaliações AMA 1ª e 2ª edição, cujos dados foram disponibilizados no BI. Com base nessa análise, foi proposta à equipe de professores a realização de uma oficina de apropriação dos resultados, permitindo que todos se envolvessem ativamente nesse processo, refletindo sobre os dados e planejando estratégias pedagógicas mais direcionadas às necessidades da turma.

A análise dos resultados disponíveis no BI da rede evidenciou um avanço expressivo da turma do 9º ano, tanto em Língua Portuguesa quanto em Matemática. O desempenho médio geral passou de **48,4%** de acertos no 1º trimestre para **61,28%** no 2º trimestre, um crescimento significativo que reflete diretamente o comprometimento dos estudantes e a eficácia das estratégias pedagógicas implementadas.

Outro dado relevante foi em relação aos níveis dos estudantes, no 1º trimestre no componente de Língua portuguesa 63% da turma ficou nos níveis muito baixo ou baixo, já no 2º trimestre esse percentual caiu para 21% de estudantes nesses mesmos níveis, em relação ao componente de matemática, no 1º trimestre tivemos 52% dos estudantes nos níveis muito baixo ou baixo, já no 2º trimestre esse percentual caiu para 30% no nível baixo, sendo que no nível muito baixo não tivemos nenhum estudantes de acordo com os resultados AMA 2ª edição.

Esse progresso demonstra não apenas a assimilação dos conteúdos, mas também o engajamento, a participação ativa nas revisões e simulados e o impacto positivo do acompanhamento próximo da equipe pedagógica, consolidando os resultados como um verdadeiro sucesso coletivo da turma e da escola.

A equipe pedagógica acompanha atentamente os resultados da **2ª SMAR**, certa de que eles apresentarão evolução significativa em relação ao 1º trimestre, considerando que a melhoria na frequência e no engajamento dos estudantes já é visível no cotidiano escolar. Essa perspectiva reforça a confiança da equipe na eficácia das intervenções realizadas e na **continuidade das estratégias pedagógicas** implementadas.

Os resultados expressivos alcançados por essa turma demonstram que esta prática pedagógica é altamente eficaz e plenamente replicável em outras escolas da rede. A integração de estratégias direcionadas, acompanhamento próximo da equipe pedagógica e uso de avaliações e revisões objetivas não apenas promoveu avanços significativos em frequência, engajamento e desempenho acadêmico, mas também fortaleceu o trabalho colaborativo entre professores e coordenação. Essa experiência mostra que, quando implementada de forma estruturada, a prática pode se tornar um **modelo de sucesso**, capaz de transformar a aprendizagem e o clima escolar em diferentes contextos educativos.

## REFERÊNCIAS BIBLIOGRÁFICAS

ARAUJO, Maria Benildes Uchoa. **O MONITORAMENTO DA PRÁTICA EDUCATIVA:** Instrumento para uma Gestão Pedagógica Eficiente. Id on Live Ver. Mult. Psic. V11, nº 38. 2017.

ESPÍRITO SANTO. Secretaria de Educação. Mapa Estratégico da Secretaria de Estado da Educação 2025. Vitória: SEDU, 2025. Disponível em: <https://sedu.es.gov.br/Media/sedu/pdf%20e%20Arquivos/DIRETRIZES%20PEDAG%20GICAS%202025.pdf>. Acesso em: 27 de ago. de 2025.

## ANEXOS

### Anexo 01 – RESULTADOS DA AVALIAÇÃO DIAGNÓSTICA DA REDE EM LÍNGUA PORTUGUESA E MATEMÁTICA:

Avaliação: Avaliação Diagnóstica 2025  
 Divisão de ensino: Ensino Fundamental - Anos Fii  
 Ano escolar: 9º ano do Ensino Fundamental  
 Componente curricular: Língua Portuguesa

#### Como foi o desempenho dos estudantes?

Os principais indicadores de desempenho publicados nas avaliações formativas são: o *percentual médio de acerto no teste*, as *categorias de desempenho* e o *percentual de acerto nas habilidades avaliadas*.

No infográfico a seguir, é possível verificar o percentual médio de acerto no teste, bem como a distribuição dos estudantes pelas categorias de desempenho. De acordo com o percentual total de acerto no teste, é possível classificar o desempenho dos estudantes em quatro categorias:

- **Muito baixo:** até 25% de acerto
- **Baixo:** entre 26% e 50% de acerto
- **Médio:** entre 51% e 75% de acerto
- **Alto:** 76% de acerto ou mais

Os resultados individuais de cada estudante são apresentados no final

2025

Percentual médio de acerto no teste

**59%**

Distribuição por categorias de desempenho



Avaliação: Avaliação Diagnóstica 2025  
 Divisão de ensino: Ensino Fundamental - Anos Fii  
 Ano escolar: 9º ano do Ensino Fundamental  
 Componente curricular: Matemática

#### Como foi o desempenho dos estudantes?

Os principais indicadores de desempenho publicados nas avaliações formativas são: o *percentual médio de acerto no teste*, as *categorias de desempenho* e o *percentual de acerto nas habilidades avaliadas*.

No infográfico a seguir, é possível verificar o percentual médio de acerto no teste, bem como a distribuição dos estudantes pelas categorias de desempenho. De acordo com o percentual total de acerto no teste, é possível classificar o desempenho dos estudantes em quatro categorias:

- **Muito baixo:** até 25% de acerto
- **Baixo:** entre 26% e 50% de acerto
- **Médio:** entre 51% e 75% de acerto
- **Alto:** 76% de acerto ou mais

Os resultados individuais de cada estudante são apresentados no final

2025

Percentual médio de acerto no teste

**47%**

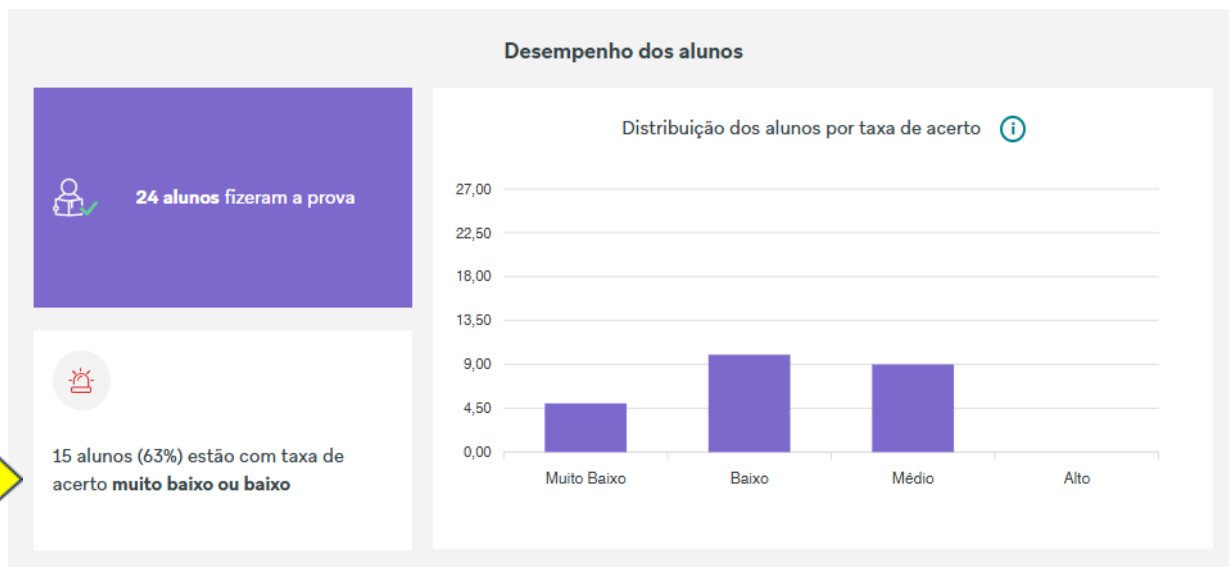
Distribuição por categorias de desempenho



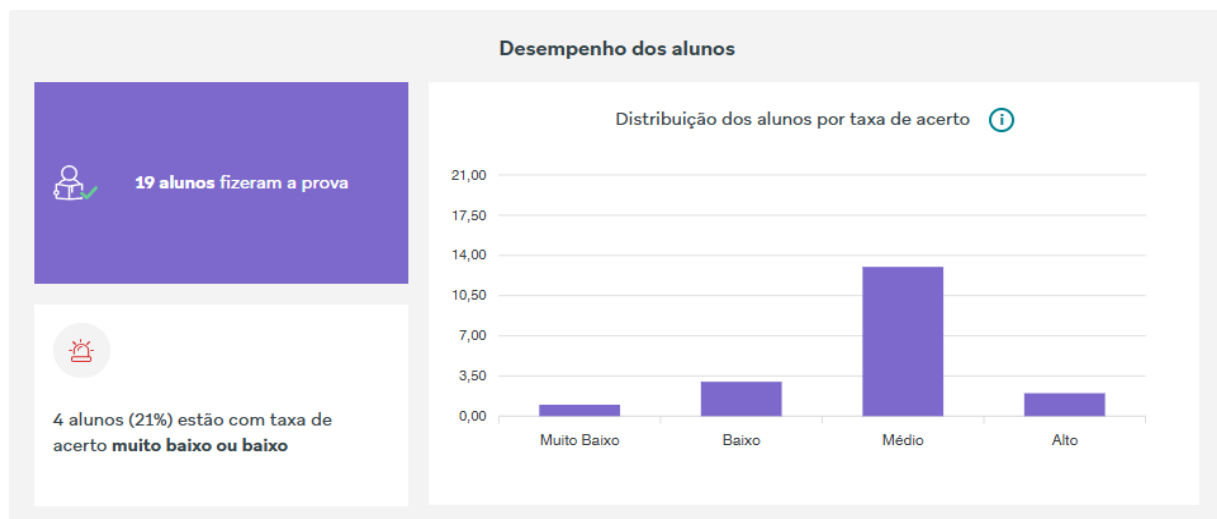
<https://avaliacaoemonitoramentoespirtosanto.caeddigital.net/#!/pagina-inicial>

## Anexo 02 – COMPARAÇÃO AMA LÍNGUA PORTUGUESA 1º X 2º TRIMESTRE, COM FOCO NO PERCENTUAL DE ESTUDANTES NOS NÍVEIS MUITO BAIXO E BAIXO:

### 1ª EDIÇÃO AMA LP:



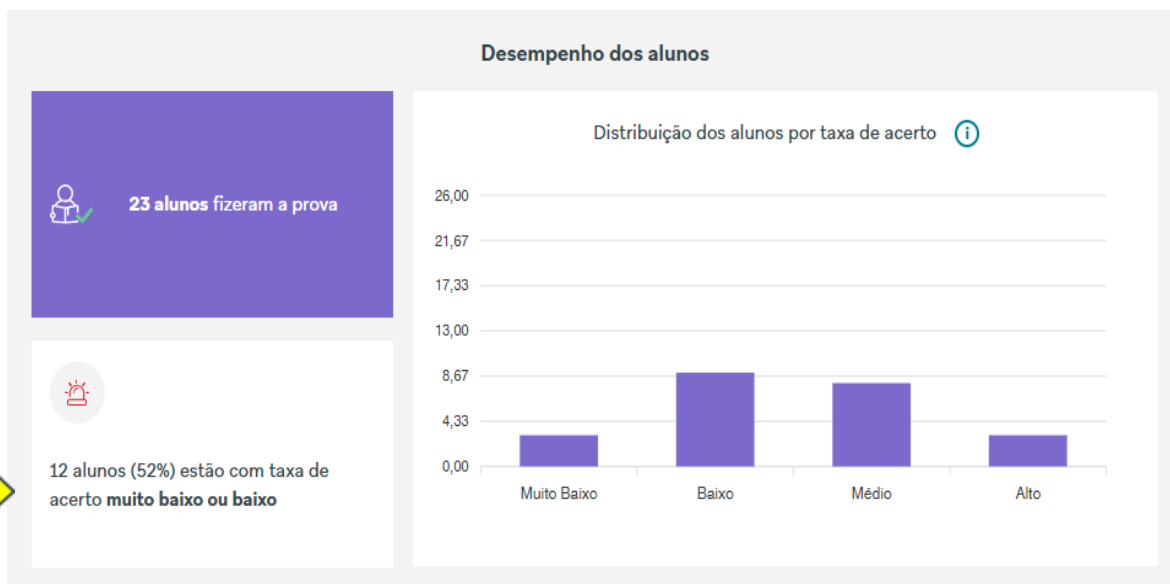
### 2ª EDIÇÃO AMA LP:



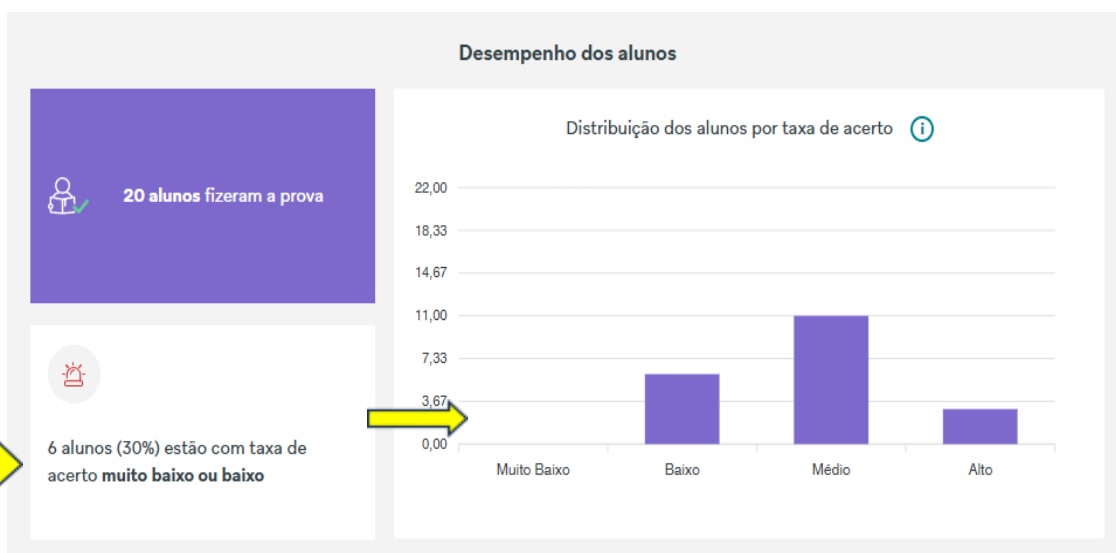
<https://siqae.institutounibanco.org.br/>

**ANEXO 03 - COMPARAÇÃO AMA MATEMÁTICA 1º X 2º TRIMESTRE, COM FOCO NO PERCENTUAL DE ESTUDANTES NOS NÍVEIS MUITO BAIXO E BAIXO:**

**1ª EDIÇÃO AMA MATEMÁTICA:**

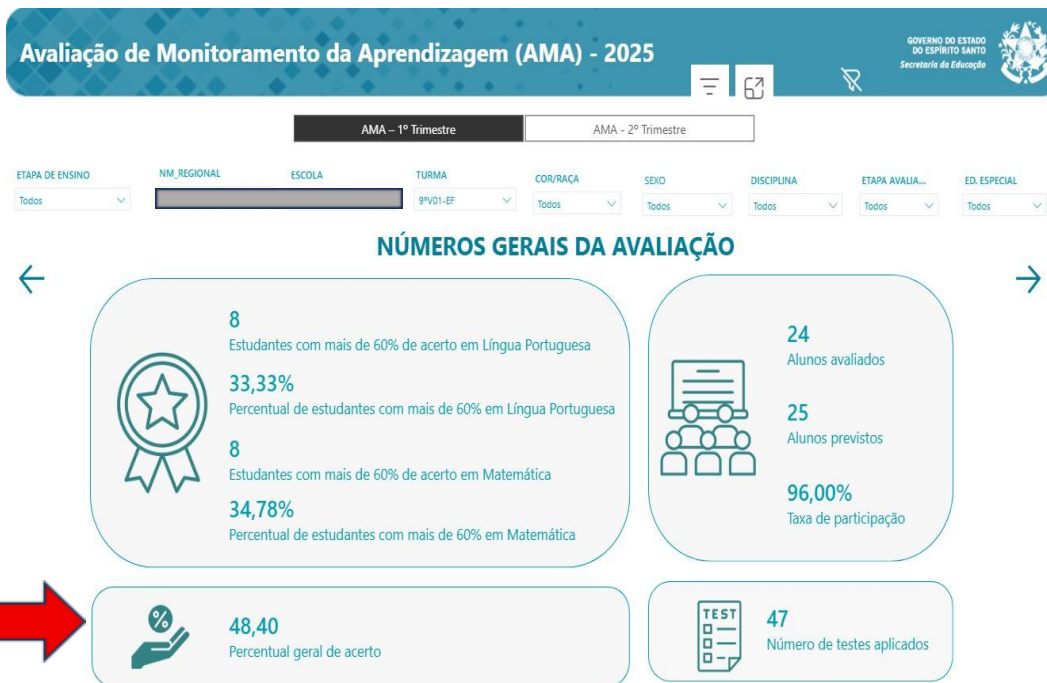


**2ª EDIÇÃO AMA MATEMÁTICA:**



<https://sigae.institutounibanco.org.br/>

## ANEXO 04 – COMPARAÇÃO PERCENTUAL GERAL DE ACERTOS LÍNGUA PORTUGUESA E MATEMÁTICA, CONSIDERANDO AMA 1º E 2º TRIMESTRE:



<https://sites.google.com/edu.es.gov.br/painel-gea>

**ANEXO 05 – COMPARAÇÃO DOS PADRÕES DE DESEMPENHO LÍNGUA PORTUGUESA;  
 1º TRIMESTRE 5 ESTUDANTE NO NÍVEL MUITO BAIXO E 10 ESTUDANTE NO NÍVEL  
 BAIXO:**

Edição da avaliação: 2025 - 1ª AMA | Série: 9º Ano EF | Disciplina: Língua Portuguesa | Turma: 9ºV01-EF | Filtrar

**Desempenho por aluno**

Confira os erros e acertos de cada aluno da sua turma em Língua Portuguesa.

Participação: 96% | Afeta | Total de Questões: 20 | Legenda: Certo (✓) Errado (✗) Ausente (●) Não aplicável (○)

| Alunos (25) | Acertos | Padrão de desempenho | Q1  | Q2  | Q3  | Q4  | Q5  | Q6  |
|-------------|---------|----------------------|-----|-----|-----|-----|-----|-----|
|             |         |                      | 54% | 13% | 63% | 33% | 50% | 83% |
|             | 9       | Baixo                | ✗   | ✓   | ✓   | ✗   | ✗   | ✓   |
|             | 12      | Médio                | ✓   | ✗   | ✓   | ✓   | ✓   | ✓   |
|             | 11      | Médio                | ✓   | ✗   | ✓   | ✗   | ✓   | ✓   |
|             | 12      | Médio                | ✓   | ✗   | ✓   | ✓   | ✗   | ✓   |
|             | 12      | Médio                | ✓   | ✗   | ✗   | ✗   | ✗   | ✓   |
|             | 5       | Muito Baixo          | ✗   | ✗   | ✗   | ✗   | ✗   | ✓   |
|             | 9       | Baixo                | ✗   | ✗   | ✓   | ✗   | ✓   | ✓   |
|             | Ausente | -                    | ●   | ●   | ●   | ●   | ●   | ●   |
|             | 14      | Médio                | ✓   | ✗   | ✓   | ✓   | ✓   | ✓   |
|             | 15      | Médio                | ✓   | ✗   | ✓   | ✗   | ✓   | ✓   |
|             | 9       | Baixo                | ✗   | ✗   | ✗   | ✓   | ✗   | ✓   |
|             | 8       | Baixo                | ✓   | ✗   | ✓   | ✗   | ✓   | ✓   |
|             | 4       | Muito Baixo          | ✗   | ✗   | ✗   | ✗   | ✗   | ✗   |
|             | 6       | Baixo                | ✗   | ✗   | ✗   | ✗   | ✗   | ✓   |
|             | 5       | Muito Baixo          | ✗   | ✗   | ✗   | ✗   | ✗   | ✓   |
|             | 12      | Médio                | ✓   | ✓   | ✗   | ✓   | ✓   | ✓   |
|             | 8       | Baixo                | ✓   | ✗   | ✓   | ✗   | ✓   | ✓   |
|             | 5       | Muito Baixo          | ✗   | ✗   | ✗   | ✗   | ✓   | ✓   |
|             | 3       | Muito Baixo          | ✗   | ✗   | ✗   | ✗   | ✗   | ✓   |
|             | 9       | Baixo                | ✓   | ✗   | ✓   | ✓   | ✗   | ✗   |
|             | 7       | Baixo                | ✓   | ✗   | ✓   | ✗   | ✗   | ✓   |
|             | 6       | Baixo                | ✗   | ✗   | ✓   | ✗   | ✓   | ✗   |
|             | 14      | Médio                | ✓   | ✓   | ✓   | ✗   | ✓   | ✓   |
|             | 13      | Médio                | ✗   | ✗   | ✓   | ✓   | ✓   | ✓   |
|             | 9       | Baixo                | ✓   | ✗   | ✓   | ✓   | ✗   | ✗   |

<https://sigae.institutounibanco.org.br/>

2º TRIMESTRE 1 ESTUDANTE NO NÍVEL MUITO BAIXO E 3 ESTUDANTES NO NÍVEL BAIXO:

| Série               | Turma     | Descritores       | Alunos   | Questões |
|---------------------|-----------|-------------------|----------|----------|
| Edição da avaliação | Série     | Disciplina        | Turma    |          |
| 2025 - 2º AMA       | 9º Ano EF | Língua Portuguesa | 9ºV01-EF | Filtrar  |

### Desempenho por aluno

Confira os erros e acertos de cada aluno da sua turma em Língua Portuguesa.

Participação **83%** | Alto Total de Questões **20** Legenda: ✔ Certo ✘ Errado ○ Ausente ○ Não aplicável

| Alunos (23) | Acertos | Padrão de desempenho | Q1  | Q2  | Q3  | Q4  | Q5  | Q6  |
|-------------|---------|----------------------|-----|-----|-----|-----|-----|-----|
|             |         |                      | 53% | 56% | 74% | 21% | 21% | 74% |
|             | 12      | Médio                | ✘   | ✘   | ✔   | ✘   | ✔   | ✔   |
|             | 17      | Alto                 | ✔   | ✔   | ✔   | ✔   | ✔   | ✘   |
|             | 15      | Médio                | ✔   | ✔   | ✔   | ✘   | ✘   | ✔   |
| Ausente     | -       | -                    | ○   | ○   | ○   | ○   | ○   | ○   |
|             | 15      | Médio                | ✘   | ✔   | ✘   | ✔   | ✔   | ✔   |
|             | 13      | Médio                | ✔   | ✘   | ✔   | ✘   | ✘   | ✔   |
| Ausente     | -       | -                    | ○   | ○   | ○   | ○   | ○   | ○   |
| Ausente     | -       | -                    | ○   | ○   | ○   | ○   | ○   | ○   |
|             | 15      | Médio                | ✔   | ✔   | ✔   | ✘   | ✘   | ✘   |
|             | 12      | Médio                | ✘   | ✘   | ✔   | ✔   | ✘   | ✔   |
|             | 7       | Baixo                | ✘   | ✔   | ✔   | ✘   | ✘   | ✔   |
|             | 6       | Baixo                | ✘   | ✘   | ✘   | ✘   | ✘   | ✔   |
|             | 12      | Médio                | ✔   | ✔   | ✔   | ✘   | ✘   | ✔   |
|             | 14      | Médio                | ✘   | ✔   | ✔   | ✘   | ✘   | ✔   |
|             | 7       | Baixo                | ✔   | ✘   | ✘   | ✘   | ✘   | ✘   |
|             | 11      | Médio                | ✔   | ✘   | ✘   | ✘   | ✔   | ✔   |
|             | 16      | Alto                 | ✔   | ✔   | ✔   | ✘   | ✘   | ✔   |
|             | 12      | Médio                | ✔   | ✘   | ✔   | ✘   | ✘   | ✘   |
|             | 11      | Médio                | ✘   | ✔   | ✔   | ✔   | ✘   | ✔   |
|             | 4       | Muito Baixo          | ✘   | ✔   | ✘   | ✘   | ✘   | ✘   |
|             | 14      | Médio                | ✘   | ✘   | ✔   | ✘   | ✘   | ✔   |
|             | 13      | Médio                | ✔   | ✔   | ✔   | ✘   | ✘   | ✔   |
| Ausente     | -       | -                    | ○   | ○   | ○   | ○   | ○   | ○   |

<https://siqae.institutounibanco.org.br/>

## ANEXO 06 – COMPARAÇÃO DOS PADRÕES DE DESEMPENHO MATEMÁTICA;

1º TRIMESTRE 3 ESTUDANTES NO NÍVEL MUITO BAIXO E 9 ESTUDANTES NO NÍVEL BAIXO:

Edição da avaliação: 2025 - 1ª AMA | Série: 9º Ano EF | Disciplina: Matemática | Turma: 9ºV01-EF | Filtros

### Desempenho por aluno

Confira os erros e acertos de cada aluno da sua turma em Matemática.

Participação: 92% | Alta | Total de Questões: 20 | Legenda: Certo (✓) Errado (✗) Ausente (○) Não aplicável (○)

| Alunos (25) | Acertos | Padrão de desempenho | Q1  | Q2  | Q3  | Q4  | Q5  | Q6  |
|-------------|---------|----------------------|-----|-----|-----|-----|-----|-----|
|             |         |                      | 91% | 57% | 91% | 48% | 83% | 35% |
|             | 4       | Muito Baixo          | ✗   | ✗   | ✓   | ✗   | ✓   | ✗   |
|             | 18      | Alto                 | ✓   | ✓   | ✓   | ✓   | ✓   | ✓   |
|             | 12      | Médio                | ✓   | ✓   | ✓   | ✓   | ✓   | ✓   |
|             | 15      | Médio                | ✓   | ✓   | ✓   | ✓   | ✓   | ✗   |
|             | 9       | Baixo                | ✓   | ✓   | ✓   | ✗   | ✓   | ✗   |
|             | 8       | Baixo                | ✓   | ✗   | ✓   | ✗   | ✓   | ✗   |
|             | 5       | Muito Baixo          | ✗   | ✗   | ✓   | ✗   | ✗   | ✓   |
|             | Ausente | -                    | ○   | ○   | ○   | ○   | ○   | ○   |
|             | 17      | Alto                 | ✓   | ✓   | ✓   | ✓   | ✓   | ✓   |
|             | Ausente | -                    | ○   | ○   | ○   | ○   | ○   | ○   |
|             | 10      | Baixo                | ✓   | ✓   | ✓   | ✗   | ✓   | ✗   |
|             | 11      | Médio                | ✓   | ✗   | ✓   | ✓   | ✓   | ✗   |
|             | 6       | Baixo                | ✓   | ✗   | ✓   | ✗   | ✗   | ✗   |
|             | 5       | Muito Baixo          | ✓   | ✓   | ✗   | ✗   | ✓   | ✗   |
|             | 12      | Médio                | ✓   | ✓   | ✓   | ✓   | ✓   | ✗   |
|             | 16      | Alto                 | ✓   | ✓   | ✓   | ✓   | ✓   | ✓   |
|             | 10      | Baixo                | ✓   | ✗   | ✓   | ✗   | ✗   | ✗   |
|             | 7       | Baixo                | ✓   | ✗   | ✓   | ✗   | ✓   | ✗   |
|             | 10      | Baixo                | ✓   | ✓   | ✓   | ✗   | ✓   | ✗   |
|             | 11      | Médio                | ✓   | ✗   | ✓   | ✓   | ✓   | ✗   |
|             | 10      | Baixo                | ✓   | ✗   | ✓   | ✓   | ✓   | ✗   |
|             | 12      | Médio                | ✓   | ✓   | ✗   | ✓   | ✓   | ✓   |
|             | 13      | Médio                | ✓   | ✓   | ✓   | ✗   | ✗   | ✓   |
|             | 11      | Médio                | ✓   | ✓   | ✓   | ✓   | ✓   | ✓   |
|             | 6       | Baixo                | ✓   | ✗   | ✓   | ✗   | ✓   | ✗   |

<https://sigae.institutounibanco.org.br/>

2º TRIMESTRE 0 ESTUDANTE NO NÍVEL MUITO BAIXO E 6 ESTUDANTES NO NÍVEL BAIXO:

Edição da avaliação: 2025 - 2º AMA | Série: 9º Ano EF | Disciplina: Matemática | Turma: 9ºV01-EF | Filtrar

### Desempenho por aluno

Confira os erros e acertos de cada aluno da sua turma em Matemática.

Participação: 87% | Alta | Total de Questões: 20 | Legenda:  Certo  Errado  Ausente  Não aplicável

| Alunos (23) | Acertos | Padrão de desempenho | Q1  | Q2  | Q3  | Q4  | Q5  | Q6  |
|-------------|---------|----------------------|-----|-----|-----|-----|-----|-----|
|             |         |                      | 85% | 95% | 55% | 70% | 60% | 60% |
|             | 10      | Baixo                | ✗   | ✓   | ✓   | ✓   | ✗   | ✓   |
|             | 17      | Alto                 | ✓   | ✓   | ✓   | ✓   | ✓   | ✓   |
|             | 18      | Alto                 | ✓   | ✓   | ✓   | ✓   | ✓   | ✓   |
|             | 10      | Baixo                | ✓   | ✓   | ✗   | ✗   | ✓   | ✓   |
|             | 18      | Alto                 | ✓   | ✓   | ✗   | ✓   | ✓   | ✓   |
|             | 13      | Médio                | ✓   | ✓   | ✗   | ✗   | ✓   | ✓   |
|             | Ausente | -                    | ○   | ○   | ○   | ○   | ○   | ○   |
|             | Ausente | -                    | ○   | ○   | ○   | ○   | ○   | ○   |
|             | 15      | Médio                | ✓   | ✓   | ✓   | ✓   | ✓   | ✓   |
|             | 11      | Médio                | ✓   | ✓   | ✓   | ✗   | ✗   | ✗   |
|             | 10      | Baixo                | ✓   | ✗   | ✗   | ✓   | ✓   | ✗   |
|             | 7       | Baixo                | ✗   | ✓   | ✗   | ✗   | ✗   | ✗   |
|             | 12      | Médio                | ✓   | ✓   | ✓   | ✓   | ✗   | ✓   |
|             | 12      | Médio                | ✓   | ✓   | ✓   | ✓   | ✓   | ✓   |
|             | 8       | Baixo                | ✓   | ✓   | ✓   | ✓   | ✓   | ✗   |
|             | 10      | Baixo                | ✗   | ✓   | ✗   | ✗   | ✓   | ✗   |
|             | 13      | Médio                | ✓   | ✓   | ✗   | ✓   | ✗   | ✓   |
|             | 14      | Médio                | ✓   | ✓   | ✓   | ✓   | ✗   | ✓   |
|             | 15      | Médio                | ✓   | ✓   | ✓   | ✓   | ✗   | ✗   |
|             | 13      | Médio                | ✓   | ✓   | ✓   | ✓   | ✓   | ✗   |
|             | 14      | Médio                | ✓   | ✓   | ✗   | ✗   | ✓   | ✓   |
|             | 12      | Médio                | ✓   | ✓   | ✗   | ✓   | ✗   | ✗   |
|             | Ausente | -                    | ○   | ○   | ○   | ○   | ○   | ○   |

<https://siqae.institutounibanco.org.br/>

**ANEXO 07 – DOS ESTUDANTES MATRICULADOS NO 9º ANO, 9 SÃO ESTUDANTES DO RECORTE, DEVIDO A FREQUÊNCIA ESCOLAR, A SEGUIR ACOMPANHAMENTO DA FREQUÊNCIA MENSAL DE ALGUNS DESSES ESTUDANTES, ONDE PODE SER OBSERVADO A EVOLUÇÃO NO GRÁFICO DE PERCENTUAL DE FREQUÊNCIA APÓS O MÊS DE MAIO, QUANDO AS AÇÕES FORAM IMPLEMENTADAS:**



## Informações do aluno

Aluno:

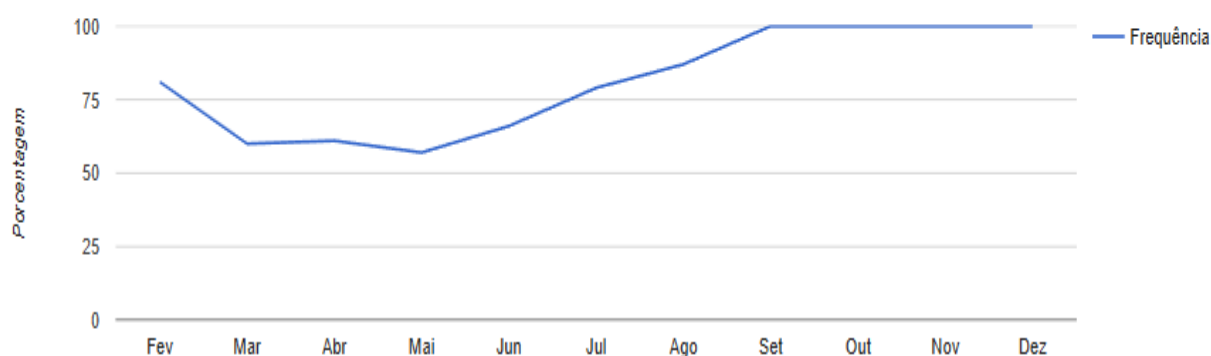


Turma: 9ºV01-EF

NIS:

Ano de Escolaridade: 41 - Ensino fundamental de 9 anos - 9º Ano

Aluno cadastrado no Bolsa Família ou Benefício Variável Jovem



| Mês | Qnt. Dias Letivos | Qnt. Aulas | Qnt. Faltas | Qnt. FJ | Freq. | Freq (FJ) | Justificativas | Ação |
|-----|-------------------|------------|-------------|---------|-------|-----------|----------------|------|
| Fev | 19                | 114        | 22          | 0       | 81%   | 81%       |                |      |
| Mar | 18                | 108        | 43          | 0       | 60%   | 60%       |                |      |
| Abr | 19                | 114        | 45          | 0       | 61%   | 61%       |                |      |
| Mai | 19                | 114        | 49          | 0       | 57%   | 57%       |                |      |
| Jun | 19                | 114        | 39          | 0       | 66%   | 66%       |                |      |
| Jul | 13                | 78         | 16          | 0       | 79%   | 79%       |                |      |
| Ago | 21                | 126        | 17          | 0       | 87%   | 87%       |                |      |
| Set | 21                | 126        | 0           | 0       | 100%  | 100%      |                |      |
| Out | 22                | 132        | 0           | 0       | 100%  | 100%      |                |      |
| Nov | 18                | 108        | 0           | 0       | 100%  | 100%      |                |      |
| Dez | 12                | 72         | 0           | 0       | 100%  | 100%      |                |      |

Percentual global de frequência: 80,8%

Percentual global de frequência desconsiderando faltas justificadas: 80,8% (Aluno com frequência acima do mínimo exigido 75% para aprovação)

## ANEXO 08 – CORREÇÃO DOS SIMULADOS PRÉ-AMA



## ANEXO 09 – PREPARAÇÃO PARA OS AULÕES DE MATEMÁTICA



**ANEXO 10 – TRANSCRIÇÃO DE UM RELATO FEITO PELA PROFESSORA RESPONSÁVEL PELO COMPONENTE DE LÍNGUA PORTUGUESA, EVIDENCIANDO O CRESCIMENTO DOS EDUCANDO DESSA TURMA APÓS AS INTERVENÇÕES REALIZADAS:**

*“Confesso que, no início do ano, era uma turma que me deixava angustiada. Eu olhava o horário e, quando via que teria aula com eles, sentia aquele peso no peito. Havia desmotivação, dificuldade de vínculo, pouca participação... Era desafiador estar ali.*

*Hoje, digo com tranquilidade: é uma das turmas que mais gosto de estar. Ver o quanto evoluíram entre a AMA 1ª e 2ª edição me emocionou. Mais do que números, eu vi crescimento em postura, em compromisso e em autoestima.*

**TRANSCRIÇÃO DE UM RELATO FEITO POR UMA ESTUDANTE DA TURMA:**

*“A mudança na turma é visível, não tem como negar. Antes, era quase impossível se concentrar, porque as conversas paralelas e o desrespeito com os professores estavam fora de controle. Mas, depois que a gestão começou a dar mais atenção à nossa sala, chamando as famílias, fazendo revisões e acompanhando de perto, tudo começou a melhorar. A turma, que antes parecia não ter jeito, hoje está muito mais focada e engajada e feliz com os resultados. Claro, ainda enfrentamos muitos desafios, mas a melhoria é clara. Com o apoio da gestão, as intervenções feitas e o envolvimento das famílias, conseguimos melhorar bastante. E isso é muito motivador!”*